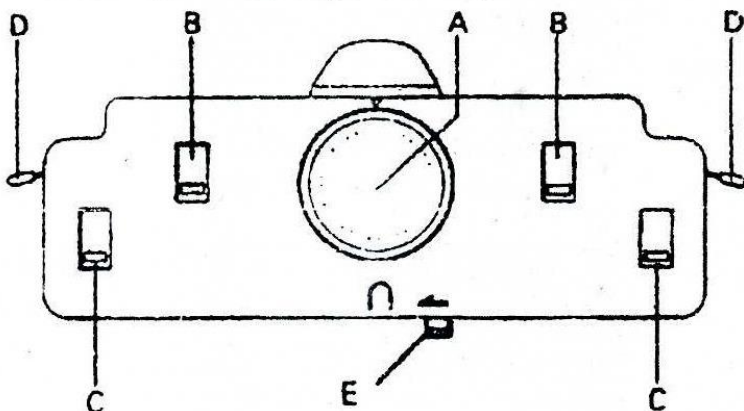


ЖАККАРДОВАЯ КАРЕТКА RJ 1

Каретка поставляется в комплекте к приставкам для вязания резинки модели Silver reed SRJ70 и Silver 70.

Преимуществом RJ-1 являются расширенные по сравнению со стандартной кареткой приставки модели SRP60N возможности, главной из которых является возможность автоматического выдвижения игл через одну. Этим достигается увеличение плотности вязания по сравнению с обычной, и вязание дополнительных видов двойного жаккарда.

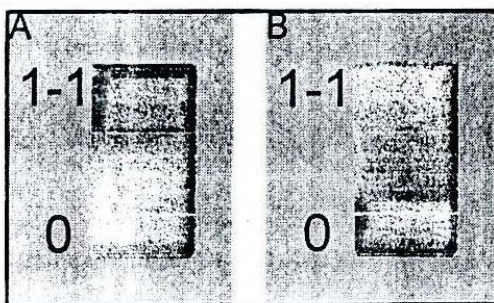
Основные части каретки



A – Шкала регулятора плотности
B – Установочные рычаги
C – Отборные рычаги
D – Иглооттяжные рычаги (рычаги Рассела). Используются для частичного вязания.
E – Кнопка накида.

По сравнению с обычной кареткой на RJ-1 добавлены отборные рычаги. Все остальные органы управления работают аналогично обычной каретке (см. стр. 8 Инструкции

по эксплуатации передней игольницы SRP60, далее «Инструкция»).



Отборные рычаги

Используются при вязании двойного жаккарда и многоцветного жаккарда.

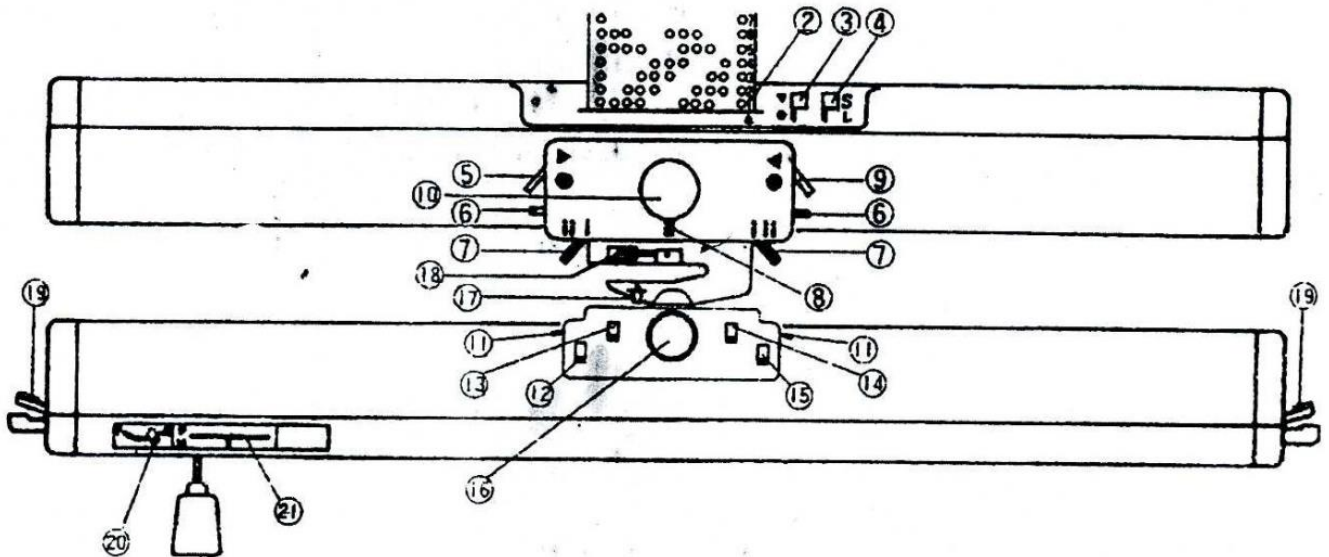
A 1-1 – Каждая вторая игла вяжет Слип-вязание

B 0 – Каждая игла вяжет чулочную вязку.

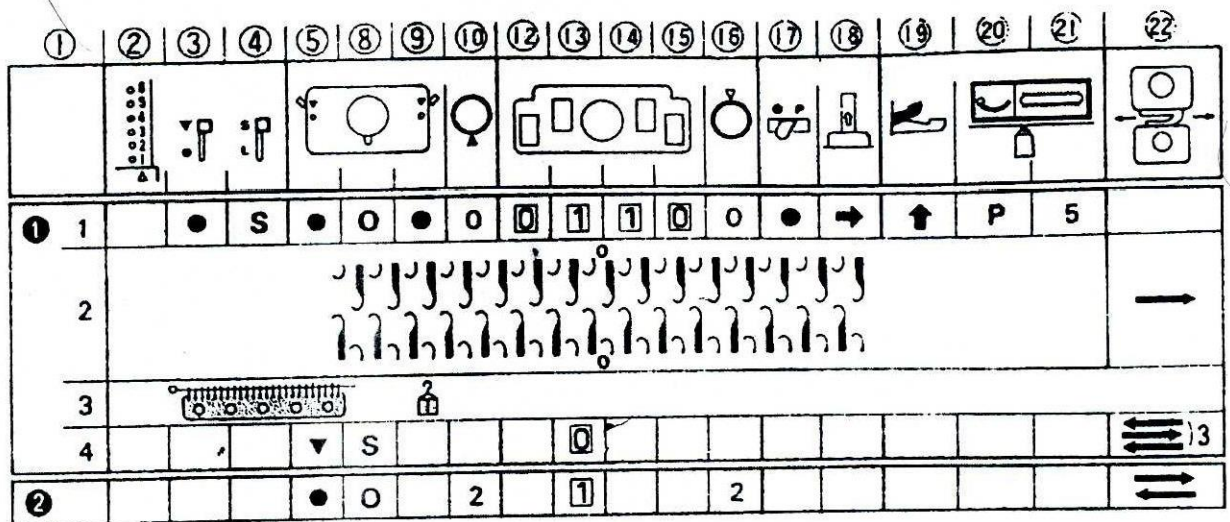
При вязании кареткой RJ-1 пользуйтесь приведенной ниже рабочей таблицей вместо приведенной на странице 13 – 14 Инструкции.

РАБОЧАЯ ТАБЛИЦА

Рабочая таблица указывает положение контролирующих элементов во время набора петель и вязания.



Панель узоробразования	2 Номер ряда узора	↓ - Вставьте перфокарту в направлении, указанном на ней стрелкой, и установите ее на первый ряд узора. L-кнопку всегда ставьте в положение S.
	3 Стоп-кнопка	
	4 L-кнопка	
Задняя каретка	5 Боковой рычаг левый	* При двухфонтурном вязании всегда устанавливайте рычаги интарсии на I. ** Всегда устанавливайте на II, кроме частичного вязания.
	6 Рычаги интарсии *	
	7 Иголоттяжные рычаги**	
	8 Ручка выбора узора	
	9 Боковой рычаг правый	
Передняя каретка	10 Шкала регулировки плотности задней игольницы***	*** Выбирайте значения на шкале регуляторов плотности по таблице стр. 15 Инструкции
	11 Иголоттяжные рычаги*	
	12 Отборный рычаг левый	
	13 Установочный рычаг левый	** Выбирайте значения на шкале регуляторов плотности по таблице стр. 15 Инструкции
	14 Установочный рычаг правый	
	15 Отборный рычаг правый	
Плечо соединительное	16 Шкала регулятора плотности передней игольницы**	* → - нерабочее положение ↑ - рабочее положение
	17 Рычаг вспомогательного нитеводителя	
Передняя игольница	18 Переключатель сменщика нити*	* ↑ - верхнее положение ↓ - нижнее положение. Регулируется зазор между фонтурами.
	19 Рычаг зазора *	
	20 Рычаг полушага	
	21 Индикатор сдвига	



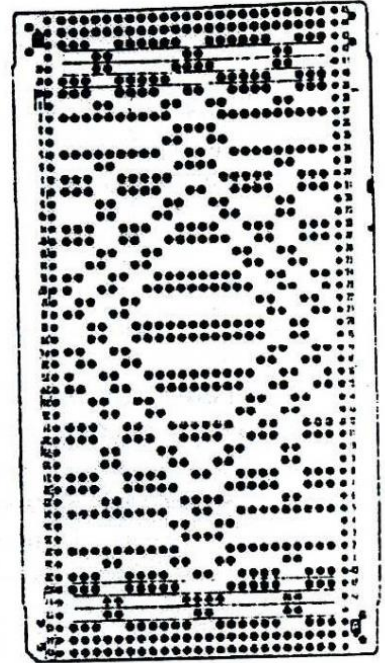
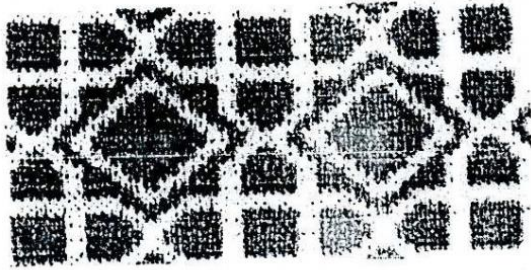
1 – Порядковый номер операции и строки

22 – Направление стрелки показывает направление движения каретки, номер указывает количество рядов, которые должны быть связаны.

Набор петель, подготовка к вязанию.	❶	1. Установите контролирующие элементы в соответствии со строкой 1 операции 1 (подготовка).
		2. Подготовьте иглы и провяжите один ряд.
		3. Навесьте гребенку-грузодержатель с грузами.
		4 – 6. Измените положение контролирующих элементов для вязания каждого из следующих трех рядов.
Измените положение игл в соответствии с выбранным узором, перенеся петли на другие иглы, если это необходимо.		
Вязание	❷	Измените положение контролирующих элементов соответствии с требованиями операции 2 (узорообразование). Выполняйте строки операции в заданной последовательности 1, 2 и т.д. Затем повторите их в соответствии с указаниями.

Далее см. стр. 14 Инструкции.

Двойной жаккард



Двойной жаккард без протяжек цветных нитей с обратной стороны изделия получают при использовании специально изготовленной перфокарты.

Используется сменщик цвета (модели УС-6 – для одно- и двухфонтурной машины или УС-3 только для двухфонтурной машины) и пустая перфокарта. Рисунок получают на стороне основной фонтур с ручкой выбора узора основной каретки, установленной в положении Слип-узор и при помощи отборных рычагов каретки приставки, установленных в положение 1-1.

Образец связан тонкой нитью при помощи перфокарты, показанной на стр. 3 справа. Использовалась уплотняющая лента (пластмассовый пруток для вязки тонкой нитью).

① 1	●	S	⊙	⊙	⊙	⊙	●	○	●	○	○	○
2												→
3												→
4							▼	S	1	⊙	1	
5	↓						○	▼	4	⊙	4	
6	Заправьте контрастную нить в Держатель В.											
② 1	1	▼	②	①			S		⊙	⊙	⊙	↑
2	2-3		①	②								→
3	4		②	①								→

* Установки сменщика нити:

A – Крючок-держатель нити А

B – Крючок-держатель нити В.

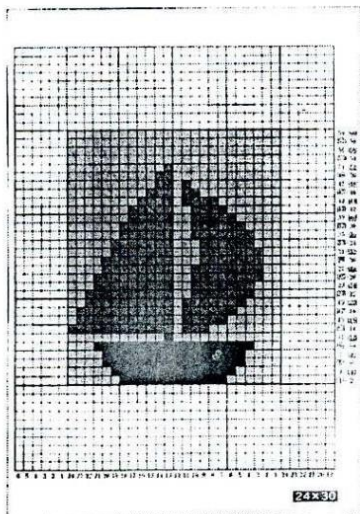
C – Крючок-держатель нити С.

D – Крючок-держатель нити D.

⊙, ①, ② - положение Крючков-держателей нити.

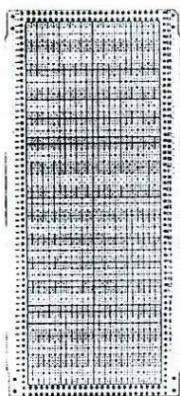
Подготовка перфокарты для двойного жаккарда

Для пробивания перфокарты для двойного жаккарда важно обеспечить, чтобы каждый ряд жаккардового рисунка состоял из двух рядов вязания Слип-узора. Один ряд – основной пряжей изнаночной стороны, а другой ряд – контрастной пряжей.



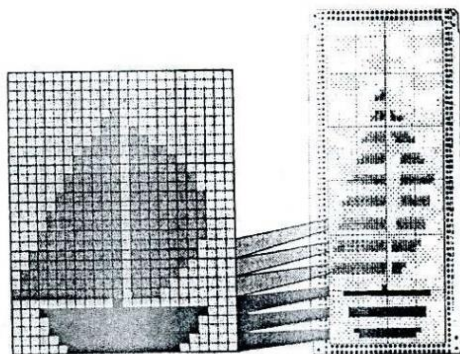
1. Нарисуйте ваш рисунок на специальной разграфленной бумаге, прилагаемой к комплекту перфокарт. Используйте сторону, маркированную «24x30». Максимальный размер рисунка на машинах 5 класса должен составлять не более 30 рядов и 24 столбца, так как раппорт рисунка машины – 24 петли (для машин 7 класса – 30 петель), а каждый ряд рисунка будет составлять два ряда на перфокарте. Незакрашенная область – часть рисунка, выполняемая основной (изнаночной) пряжей А, две области, закрасненные разными цветами (оба паруса – цвет В и корпус лодки – цвет С).

Важно! Каждый номер ряда должен быть связан каждым цветом, поэтому общее количество рядов рисунка должно быть четным.



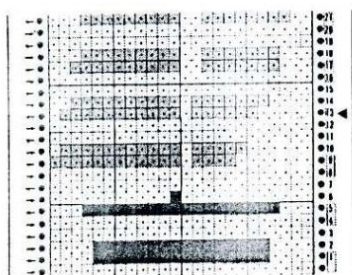
2. Обозначьте рисунок на перфокарте. Расположите перфокарту прямоугольными номерами справа.

2.1. Обозначьте цветом первый ряд перфокарты, затем 4-й и 5-й ряды, пропустив 2-й и 3-й. Повторите таким же образом на всем протяжении перфокарты так, чтобы 2 ряда основной пряжи соответствовало двум рядам контрастной пряжи. Разделение цветных и основных рядов проводится в соответствии с оранжевым и синим рядами контрольной карты (прилагается в комплекте к четырехцветнику).



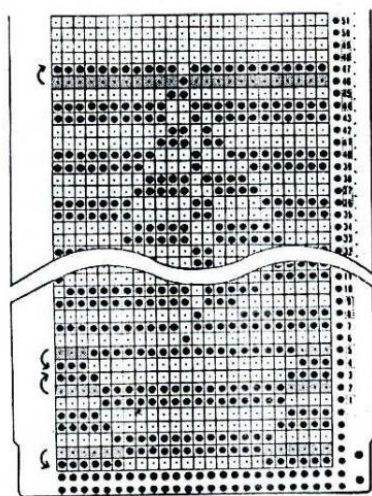
- 2.2. Обозначьте область контрастной нити первого и второго ряда рисунка на втором и третьем (незакрашенных) рядах перфокарты соответственно.

Таким же образом обозначьте область контрастной нити каждых двух рядов на незакрашенных рядах перфокарты.

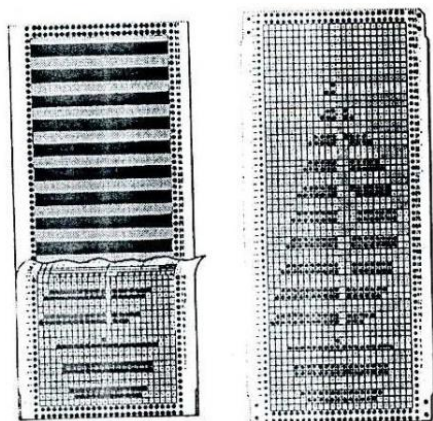


- 2.3. Если более чем два цвета используется в рисунке, отметьте положение замены нити (на нечетных рядах). Разница между рядом узора, который вяжется, и рядом, который находится над индикатором панели узоробразования, составляет пять рядов. Кнопка крючка-держателя нити, которой будет провязан последующий ряд, должна быть нажата когда

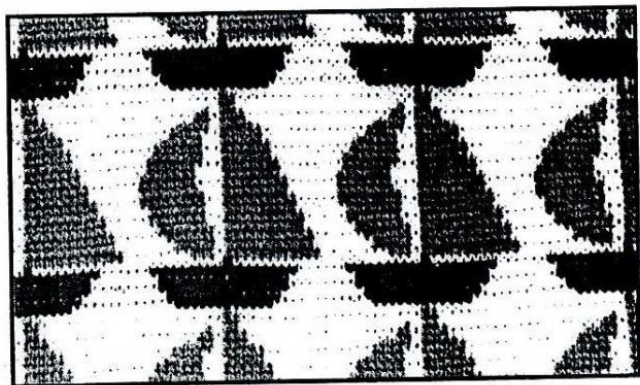
каретка находится справа, поэтому метка смены цвета должна располагаться на один ряд раньше, чем ряд, провязываемый этим цветом.



3. Пробейте перфоратором отмеченные участки.
4. Пробейте участки основной нити, которые соответствуют непробитым участкам на рядах узора следующим образом:
 - 4.1. Для первого ряда пробейте перфоратором участки, соответствующие непробитым участкам второго ряда.
 - 4.2. На двух последовательных участках цветной нити пробейте участки для основной нити так, чтобы нижний ряд пробивался в соответствии с рядом, расположенным под ним, а верхний ряд – в соответствии с рядом, расположенным над ним.
 - 4.3. Последний ряд должен точно соответствовать первому ряду.



5. Для проверки правильности пробивания перфокарты подложите под нее контрольную ленту. Убедитесь, что пробитые отверстия соответствуют цветным линиям контрольной карты. Пробитые отверстия оранжевого цвета – нить основы. Пробитые отверстия синего цвета – контрастная нить.



Номера рядов перфокарты, обведенные прямоугольником провязывают основной нитью.

Номера рядов, не обведенные прямоугольником провязывают контрастной нитью.

Краткие советы при вязании двойного жаккарда

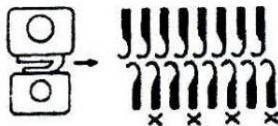
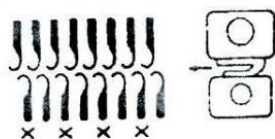
Отборные рычаги

Это – дополнительный механизм, используемый при вязании двойного жаккарда.

Установка отборных рычагов в положение «1-1» в то время, как установочные рычаги находятся в положение «0», повлечет вязание каждой второй иглой Слип-узора на передней фонтуре и полосатой изнанки в один ряд на изнанке материала.

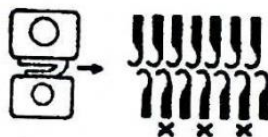
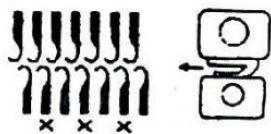
Установка отборных рычагов в положение «0» в то время как установочные рычаги находятся в положении «1», повлечет вязание всеми иглами чулочной вязки на передней фонтуре и полосатой изнанки в два ряда на изнанке материала.

Убедитесь, что четное количество игл находится в рабочем положении на передней фонтуре все время, так как каждая вторая игла, начиная со второй иглы со стороны каретки, будет вязать Слип-узор.



Иглы, помеченные крестиками, вяжут Слип-узор.

Если нечетное количество игл находится в рабочем положении на приставке, следующие иглы будут вязать Слип-узор.



Иглы, помеченные крестиками, вяжут Слип-узор.

Убавление петель

Убавление одной петли

1. На передней фонтуре перенесите две петли на соседние иглы на той стороне, где игла приставки находится снаружи иглы основной фонтур, и сдвиньте освободившиеся иглы в положение А.



Всегда переносите две петли с одной стороны, а не одну петлю с каждой стороны.

2. На передней фонтуре перенесите обе крайние петли на соседние иглы и сдвиньте освободившиеся иглы в положение А.



Убавление нескольких петель

Убавление нескольких петель возможно только на той стороне, на которой находится каретка.

1. Установите рычаг полушага на «Р».
2. Перенесите желаемое четное количество петель приставки на соответствующие иглы основной фонтур.

Если требуется перенести нечетное количество петель, убавьте или прибавьте одну петлю для получения четного количества петель.

3. Убавьте нужное количество петель.
4. Установите рычаг полушага на «Н» для продолжения вязания.

Прибавление петель

Прибавление одной петли

1. На приставке выдвиньте две пустые иглы из положения А в положение В со стороны, где игла основной фонтур находится снаружи иглы приставки.



Всегда выдвигайте две иглы с одной стороны, а не по одной игле с каждой стороны.

2. На основной фонтуре выдвиньте по одной игле из положения А в положение В с каждой стороны.



Прибавление нескольких петель

Прибавление нескольких петель возможно только со стороны, противоположной положению каретки.

1. На основной фонтуре выдвиньте необходимое количество игл в положение В.
2. На передней фонтуре выдвиньте необходимое четное положение игл в положение В.

Если требуется прибавить нечетное количество петель, убавьте или прибавьте одну петлю для получения четного количества петель.

3. Провяжите один ряд.
4. Навесьте гребенку с грузами для продолжения вязания.

Частичное вязание

Для убавления петель пользуйтесь указаниями Инструкции, принимая во внимание, что на передней фонтуре должно быть выдвинуто в положение D четное число игл.

Для прибавления петель пользуйтесь указаниями Инструкции, принимая во внимание, что на передней фонтуре должно быть выдвинуто в положение D четное число игл.

Рекомендуемые установки плотности вязания

В зависимости от толщины пряжи проведите установку плотности вязания в соответствии с таблицей. Точное значение плотности зависит от многих факторов и может отличаться от рекомендуемого.

	Очень тонкая нить	Тонкая нить	Нить средней толщины
Основная фонтура	2 - 4	4 - 6	7 - 8
Приставка для резинки	2 - 4	4 - 6	7 - 8

Для набора петель руководствуйтесь указаниями по установке плотности вязания, изложенными в соответствующем разделе Инструкции по эксплуатации передней фонтуры.



Приобрести вязальные машины Silver, Silver reed, аксессуары и дополнительные принадлежности, перфокарты, иглы и запасные части для них Вы можете в фирме «Игла». Тел. (095) 779-0333, 779-0600. Фирма осуществляет ремонт швейных и вязальных машин всех марок.

Мы также предлагаем широкий ассортимент бытовых и промышленных швейных машин, оверлоков и другого оборудования, используемого при шитье и вязании.